



HANDLEIDING - SEEDLOAD

MINDTIME BACKUP
+31570562343
26 November 2010

www.mindtimebackup.nl
Handleiding - Seedload
©2009 Mindtime Backup™



Inhoud

Inleiding	3
Seedloadbackup maken in backupmanager 5.5.x.x	4
Seedloadbackup maken in backupmanager 5.2.x.x	7
USB-schijf ontkoppelen (belangrijk)	10



Inleiding

Een 'seedload' is een backup die via een harde schijf wordt gemaakt. De harde schijf met de (gecodeerde) backup wordt per koerier naar het datacentrum gebracht en daar in het backupaccount geplaatst.

Op deze manier is de eerste volledige backup veel sneller op de backupserver aanwezig en blijft de internet-verbinding van de klant beter beschikbaar voor dagelijks gebruik.

De seedload is aan te raden voor klanten met veel data of met een beperkte uploadverbinding.

De 'spoedrestore' is een restore die via een harde schijf wordt gemaakt. De harde schijf met de gecodeerde backupbestanden wordt per koerier naar de klant of de Mindtime partner gebracht.

De spoedrestore is aan te raden voor klanten met veel data en een beperkte downloadverbinding, indien de data zo snel mogelijk teruggehaald moeten worden.

De seedloadprocedure verloopt als volgt:

- Mindtime Backup stuurt op aanvraag een koffer met een USB-schijf naar de Mindtime Partner of de klant.
- De backup wordt dan niet gemaakt naar de backupserver, maar wordt opgeslagen op een USB-schijf.
- Er kunnen meerdere backupsets worden gebackupt naar de USB-schijf.
- Neem contact op met Mindtime als de seedloadbackup is voltooid.
- De USB-schijf wordt dan per koerier opgehaald en naar het datacentrum gebracht.
- De data van de USB-schijf wordt in het account geplaatst.
- Als dit proces is voltooid, wordt er contact opgenomen om u te laten weten dat er incrementele backups gemaakt kunnen worden.

Deze handleiding bespreekt twee versies van de backupsoftware: versie 5.5.x.x en versie 5.2.x.x.

Versie 5.5 is de nieuwste versie van de backupsoftware. Deze versie is geschikt voor Windows Vista en Server 2008, maar Windows 95, 98 ME en NT worden niet meer ondersteund. Versie 5.5 ondersteunt de nieuwste backupmodules zoals "Windows 2008 systembackup" en "Shadowcraft image backup" e.a.

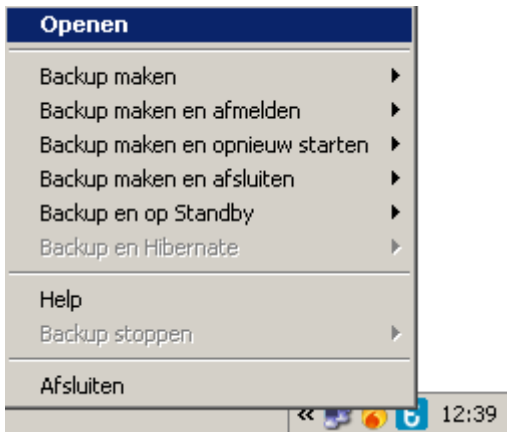
Versie 5.2 is de vorige versie van de backupsoftware. De meest gebruikte backupmodules zijn wel beschikbaar. Echter de bovengenoemde modules niet. Deze backupsoftware werkt wel voor Windows 95, 98, ME en NT-systemen.

Voor deze seedloadhandleiding gaan we ervan uit dat de volgende stappen al zijn voltooid.

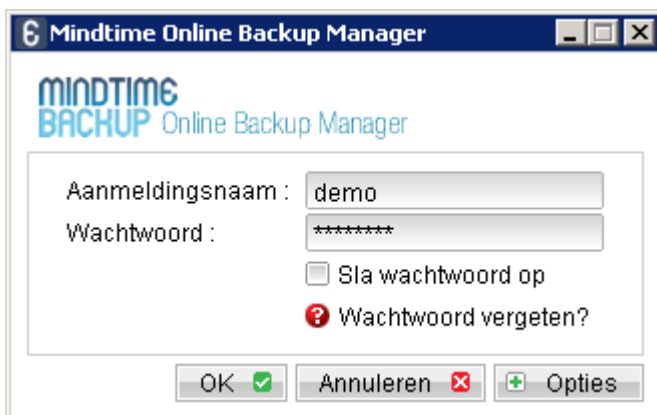
- Installeer de Mindtime backupsoftware.
- Configureer de backupsets.
- Sla de instellingen op en sluit de software.
- Sluit de, door Mindtime geleverde, USB-schijf aan op de computer.

Seedloadbackup maken in backupmanager 5.5.x.x

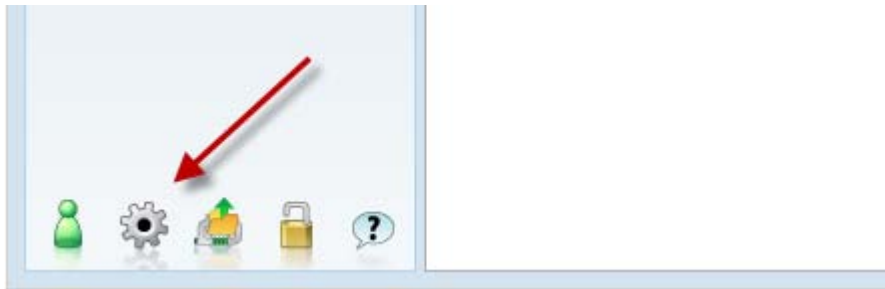
Volg de volgende stappen om succesvol een seedloadbackup te maken.



- Open de software.

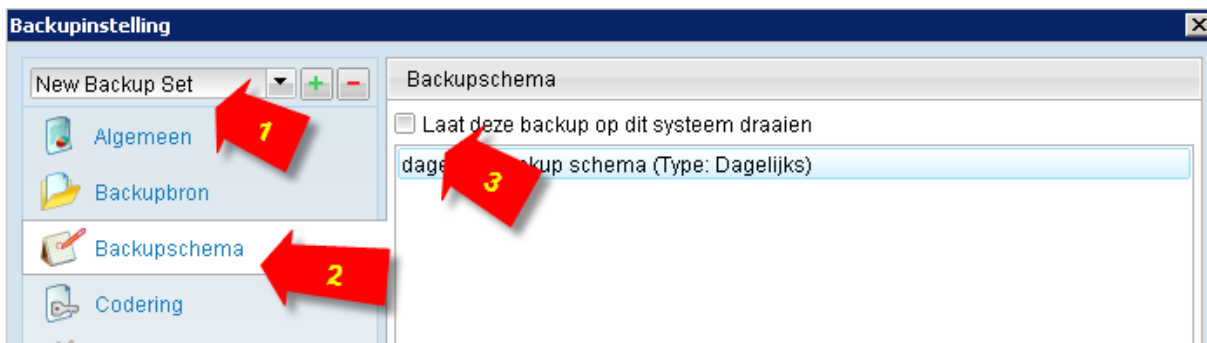


- Meld u aan.



- Klik op de knop backupinstelling.

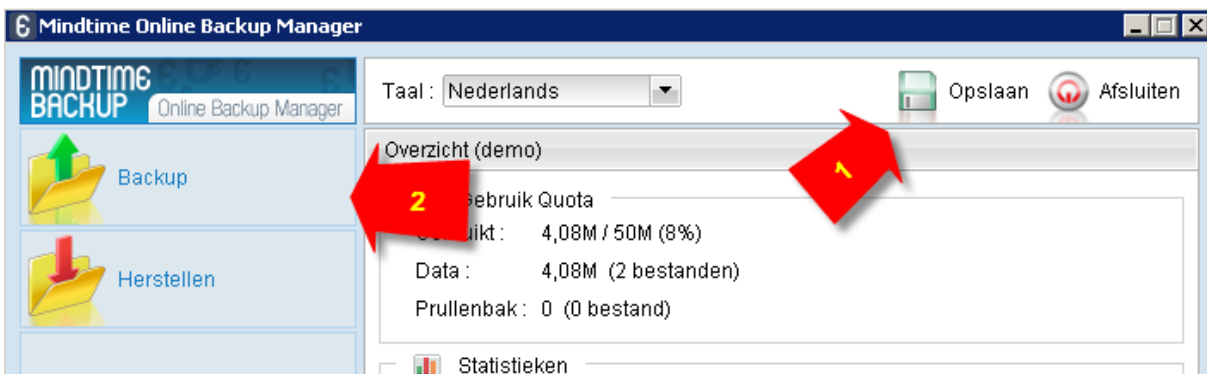
Verander voor elke set die per 'seedload' wordt gebackupt de instelling 'op deze computer draaien', zodat de set niet gaat uploaden terwijl de harde schijf onderweg is naar het datacentrum. De data in de set wordt namelijk vervangen door de data die op de harde schijf zijn opgeslagen.



- 1) Kies de set waar een 'seedload' van wordt gemaakt.
- 2) Klik op de knop 'backupschema'.
- 3) Vink de optie uit 'op deze computer draaien'.

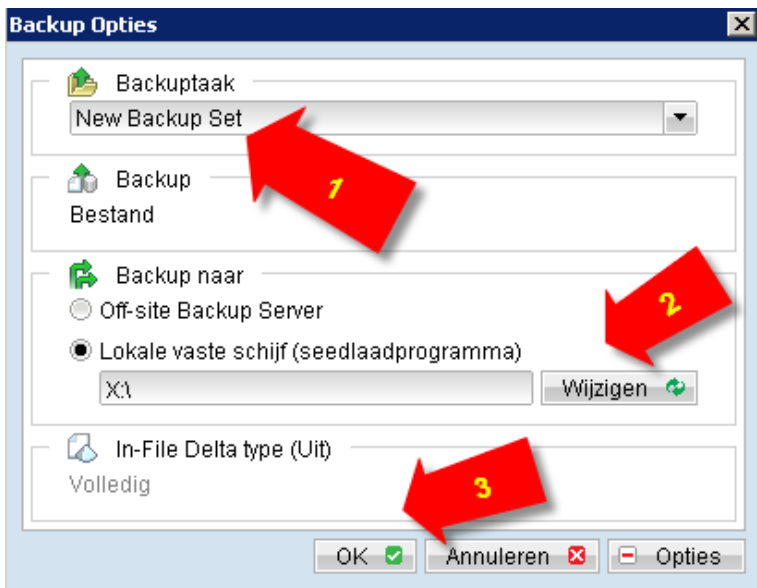
Dit is nodig om te voorkomen dat de backupset op de ingestelde tijd gaat uploaden. Dit kost onnodig veel internetverkeer. De backup die straks op de USB-schijf wordt gemaakt, wordt in het account geplaatst en dat maakt een tussentijdse backup zinloos.

Klik op 'OK' om het venster te sluiten.



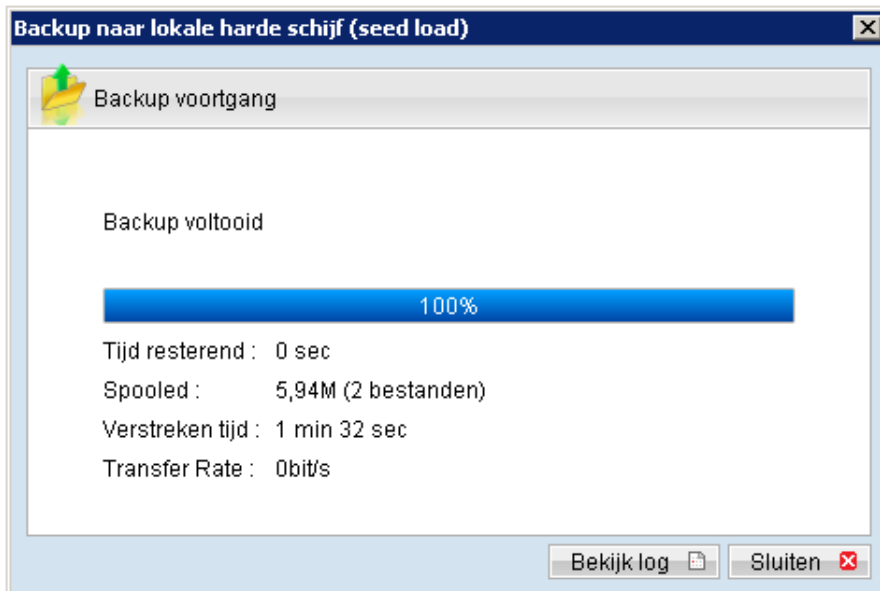
- 1) Sla de wijzigingen op.
- 2) Klik op de knop 'Backup'.

Een nieuw venster verschijnt.



Klik op de knop “Opties+” om meer opties weer te geven.

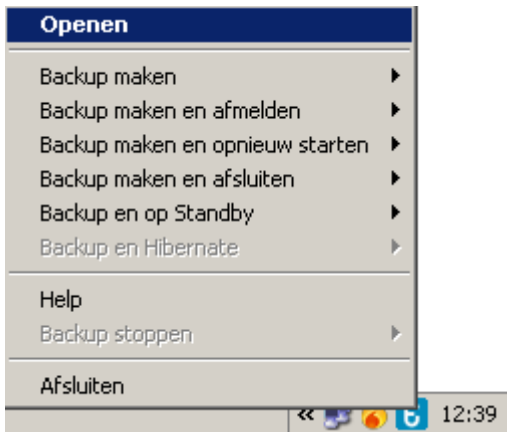
- 1) Selecteer de set waar een seedloadbackup van moet worden gemaakt.
- 2) Kies de optie “backup naar: lokale vaste schijf” en kies de schijfletter van de USB-schijf.
- 3) Klik op OK om de backup te starten.



- Bekijk na afloop van de backup het log, om te zien of de backup zonder fouten is opgeslagen.
- Ontkoppel de USB-schijf correct, lees daarvoor de laatste bladzijde van dit document.
- Neem contact op met Mindtime om de schijf op te laten halen.
- Mindtime neemt contact op met u als de data in het account zijn geplaatst.
- Het backupschema kan dan weer aangezet worden: vink de optie “op deze computer draaien” weer aan en sla de instellingen op.

Seedloadbackup maken in backupmanager 5.2.x.x

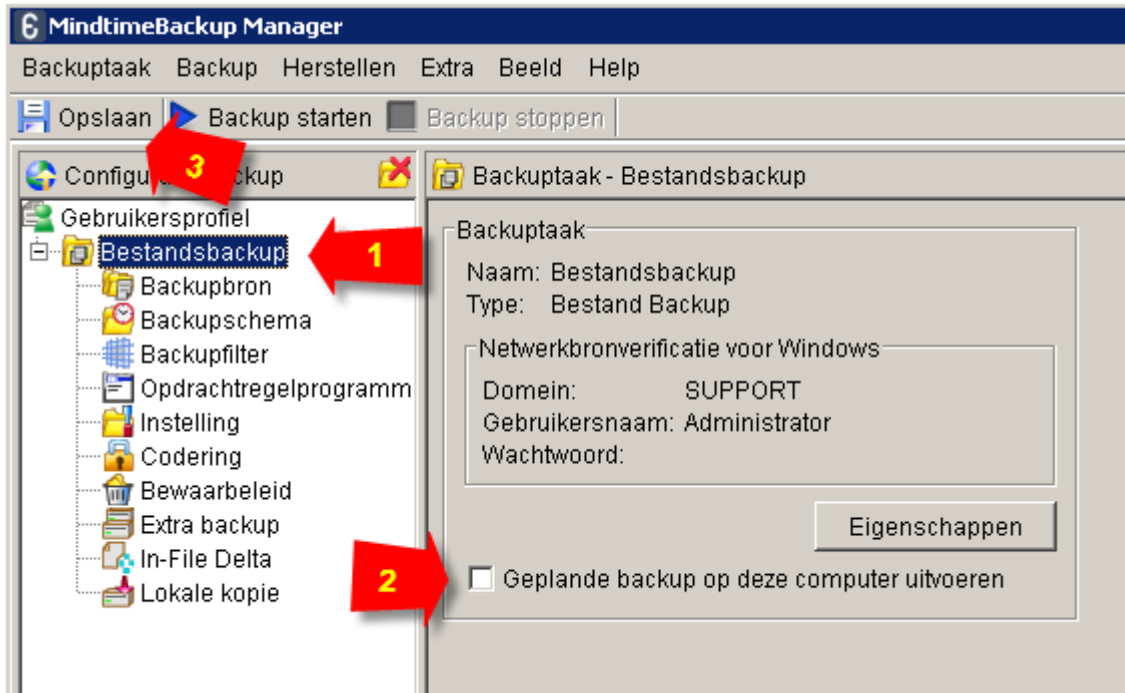
Volg de volgende stappen om succesvol een seedloadbackup te maken.



- Open de software.

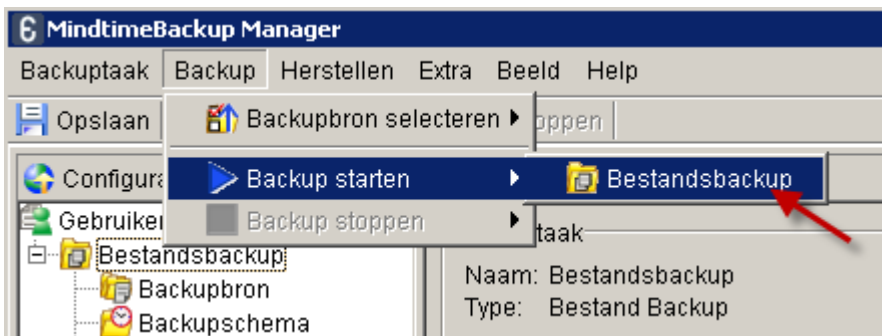


- Meld u aan.



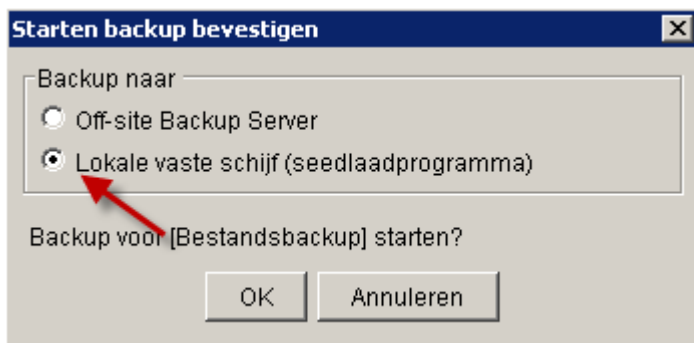
- 1) Klik voor elke set waarvan een 'seedload' wordt gemaakt, op de naam van de set.
- 2) Vink de optie "Geplande backup op deze computer uitvoeren" uit.
- 3) Sla deze wijzigingen op.

Dit is nodig om te voorkomen dat de backupset op de ingestelde tijd gaat uploaden. Dit kost onnodig veel internetverkeer. De backup die straks op de USB schijf wordt gemaakt, wordt in het account geplaatst en dat maakt een tussentijdse backup zinloos.

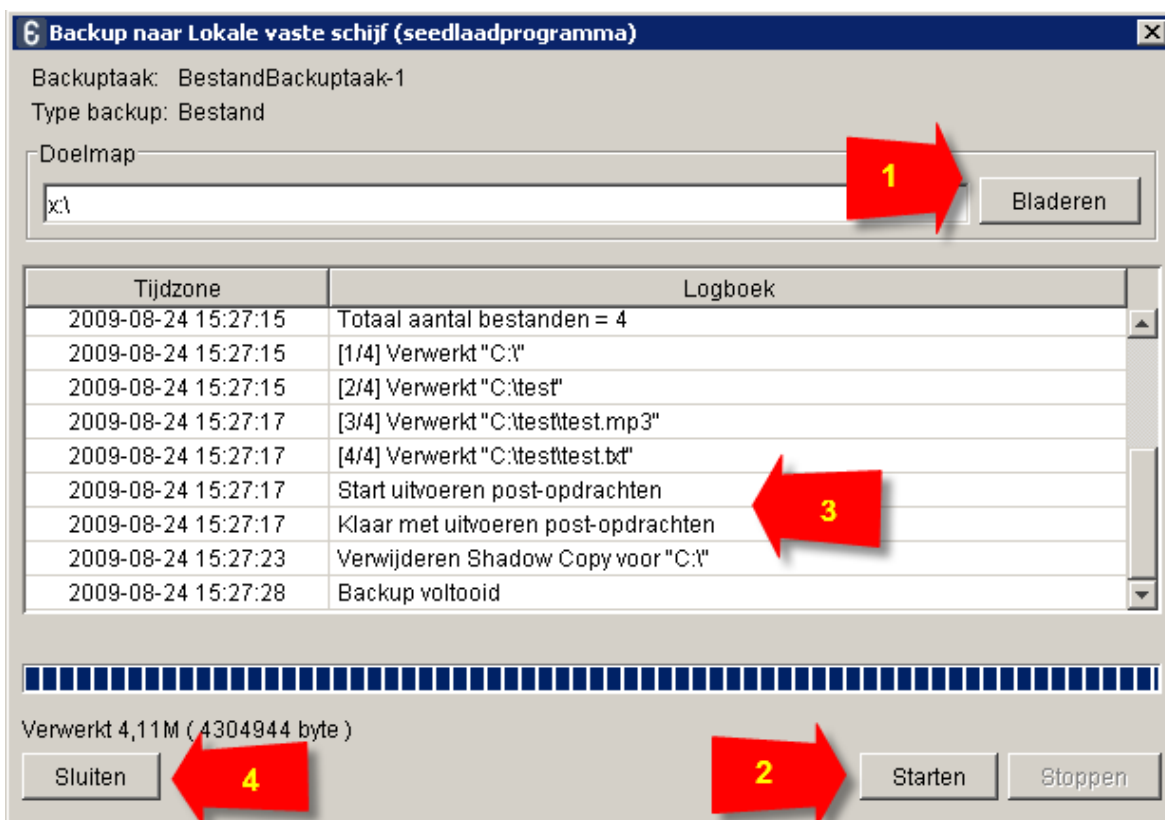


- Kies in het menu "backup", "backup starten" de naam van de set.

Er verschijnt een nieuw venster:



- Kies de optie “lokale vaste schijf”.
- Klik op “OK”.



- 1) Klik op “Bladeren” en kies de schijfletter van de USB-schijf.
- 2) Klik op “Starten” om de backup naar de USB-schijf te starten.
- 3) Controleer na het voltooien van de backup het logboek of er fouten zijn opgetreden.
- 4) Klik op “Sluiten” om dit scherm te sluiten.

- Bekijk na afloop van de backup het log, om te zien of de backup zonder fouten is opgeslagen.
- Ontkoppel de USB-schijf correct, lees daarvoor de laatste bladzijde van dit document.
- Neem contact op met Mindtime om de schijf op te laten halen.
- Mindtime neemt contact op met u als de data in het account zijn geplaatst.
- Het backupschema kan dan weer aangezet worden: vink de optie “op deze computer uitvoeren” weer aan en sla de instellingen op.

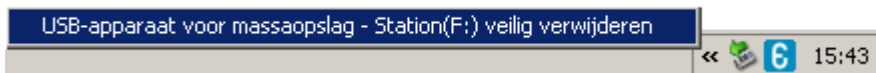
USB-schijf ontkoppelen (belangrijk)

Het is belangrijk om de USB-schijf op de correcte manier te ontkoppelen van het systeem. Als de USB verbinding zonder aankondiging uit de computer wordt gehaald, dan treden er vaak corrupties op in de data.

- Er bevinden zich schrijfcaches in de harde schijf, die nog moeten worden weggeschreven naar de harde schijf. Zonder stroom of Windows-verbinding gaat de schrijfcache verloren en kunnen bestanden of mappen beschadigd raken.
- Windows moet de bestanden in de (NTFS) bestandsstructuur markeren zodat ze niet meer in gebruik zijn.
- Het NTFS transactielogboek moet worden bijgewerkt om de laatste transacties toe te passen.
- Er zijn lees- en schrijfarmen in de harde schijf die zich vlak boven de magnetische platen bevinden. Deze moeten in een 'parkeerstand' worden teruggezet, anders kan de arm tegen een plaat stoten.

Wellicht zijn er meer dan de bovenstaande storingen die kunnen optreden door onjuist gebruik van de USB-schijf. Om uw eigen data te beschermen tegen corrupties gaat u als volgt te werk na de seedload(s).

- Sluit alle programma's die gebruikmaken van de USB-schijf. Denk aan de Mindtime Backupmanager en bijvoorbeeld de Windows Verkenner.



- Klik met links eenmaal op het icoon "hardware veilig verwijderen".
- Kies voor de schijfletter die de USB-schijf heeft gekregen.



Als de USB-schijf succesvol is ontkoppeld verschijnt bovenstaande melding. Daarna kan de USB-kabel van de schijf uit de computer gehaald worden.