



HANDLEIDING - SPOED-RESTORE

MINDTIME BACKUP
+31570562343
25 September 2009

www.mindtimebackup.nl
Handleiding - Spoed-restore
©2009 Mindtime Backup™



Inhoudsopgave

| | |
|---|----|
| Inleiding | 3 |
| Spoed restore in backup manager 5.5.x.x. | 4 |
| Spoed restore in backup manager 5.2.x.x. | 7 |
| USB-schijf ontkoppelen (belangrijk) | 10 |



Inleiding

Een 'seedload' is een backup die via een harde schijf wordt gemaakt. De harde schijf met de (gecodeerde) backup wordt per koerier naar het datacentrum gebracht en daar in het backupaccount geplaatst.

Op deze manier is de eerste volledige backup veel sneller op de backupserver aanwezig en blijft de internet verbinding van de klant beter beschikbaar voor dagelijks gebruik.

De Seedload is aan te raden voor klanten met veel data of met een beperkte upload verbinding.

De 'spoed restore' is een restore die via een harde schijf wordt gemaakt. De harde schijf met de gecodeerde backupbestanden wordt per koerier naar de klant of de Mindtime partner gebracht.

De spoed restore is aan te raden voor klanten met veel data en een beperkte download verbinding, indien de data zo snel mogelijk terug gehaald moet worden.

De seedload procedure verloopt als volgt:

- Mindtime Backup stuurt op aanvraag een koffer op met een USB-schijf naar de Mindtime Partner of de klant.
- De backup wordt dan niet gemaakt naar de backupserver, maar wordt opgeslagen op een USB-schijf.
- Er kunnen meerdere backupsets worden gebackupt naar de USB-schijf.
- Neem contact op met Mindtime als de seedload-backup is voltooid.
- De USB-schijf wordt dan per koerier opgehaald en naar het datacentrum gebracht.
- De data van de USB-schijf wordt in het account geplaatst.
- Als dit proces is voltooid wordt er contact opgenomen, om u te informeren dat er incrementele backups gemaakt kunnen worden.

Deze handleiding bespreekt twee versies van de backupsoftware: Versie 5.5.x.x en versie 5.2.x.x.

Versie 5.5 is de nieuwste versie van de backupsoftware. Deze versie is geschikt voor windows vista en server 2008, maar Windows 95, 98 ME en NT worden niet meer ondersteund. Versie 5.5 ondersteund de nieuwste backupmodules zoals "windows 2008 systembackup" en "Shadowcraft image backup" ea.

Versie 5.2 is de vorige versie van de backupsoftware. De meest gebruikte backupmodules zijn wel beschikbaar. Echter de bovengenoemde modules niet. Deze backupsoftware werkt wel voor Windows 95,98,ME en NT systemen.

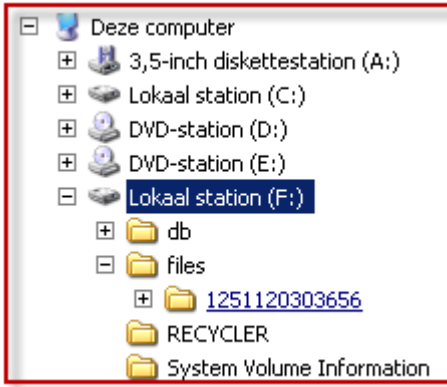
Voor deze 'seedload' handleiding gaan we ervan uit dat de volgende stappen al zijn voltooid.

- Installeer de mindtime backup software
- Configureer de backupsets.
- Sla de instellingen op en sluit de software

Sluit de, door mindtime geleverde, USB-schijf aan op de computer.

Spoed restore in backup manager 5.5.x.x.

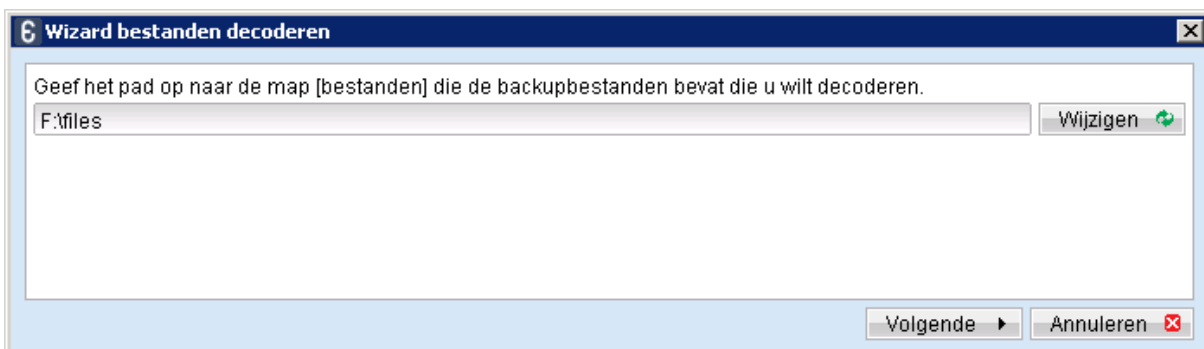
- De USB-schijf met de gecodeerde data is aangekomen bij de klant of partner.
- Sluit deze schijf aan op de computer of server.



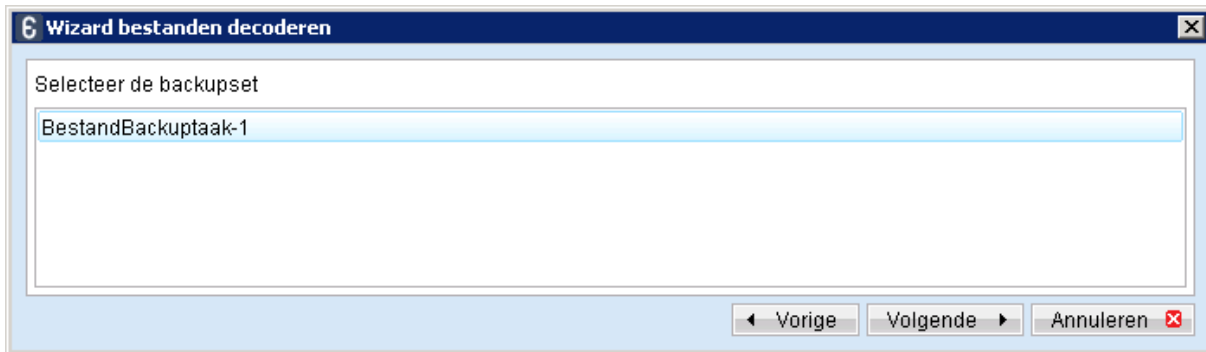
- In de USB-schijf staat een map 'files' met daarin de verschillende backup sets. Elke backup set heeft een uniek nummer. Dit nummer staat ook in de rapporten die verstuurd zijn.
- Open de Mindtime Backup software.
- Meld u aan.



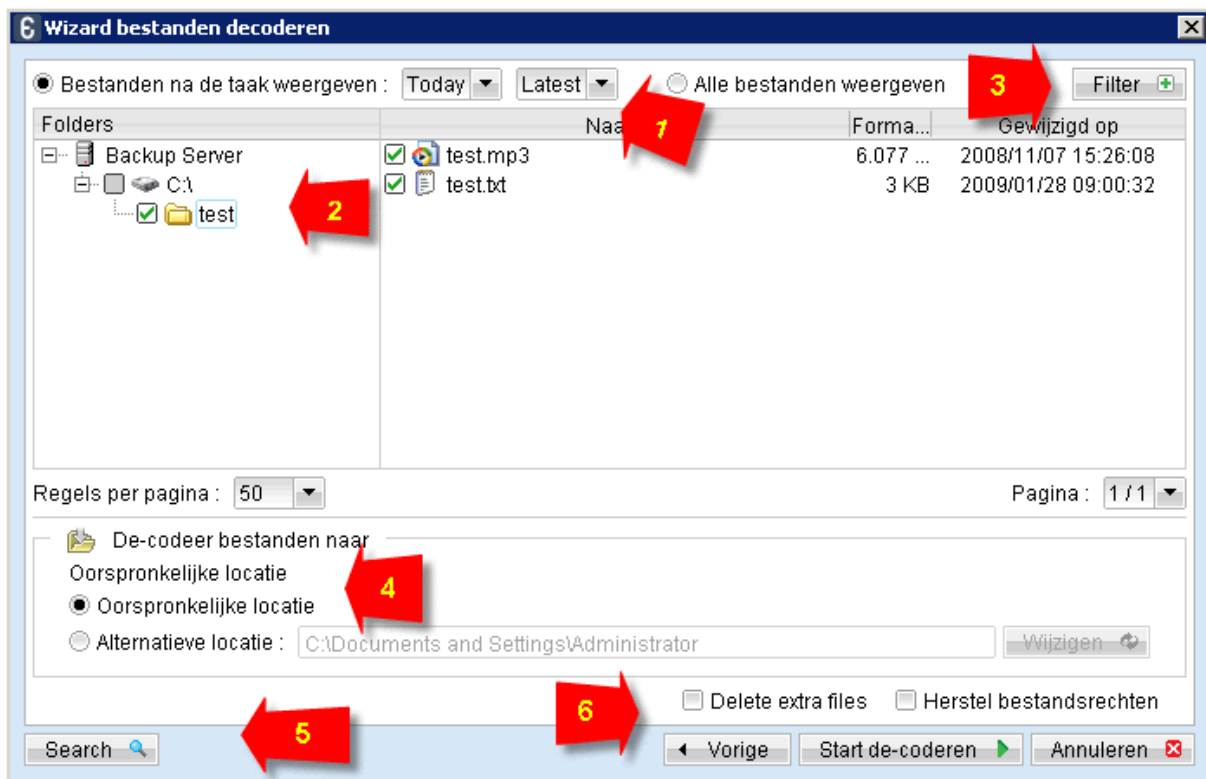
- Klik op de knop "Wizard bestanden decoderen"



- Klik op de knop "Wijzigen" en blader naar de map files op de USB-schijf. Klik op "OK"
- Klik op de knop "Volgende"



- Kies de backupset waarvan u bestanden wilt decoderen. In dit voorbeeld is er slechts één backupset, meestal staan hier meerdere backupsets.
- Klik “Volgende”



- Kies bij “bestanden na taak weergeven” voor een specifieke datum en tijd om bestanden van die backup terug te halen. Of;
Kies alle bestanden weergeven om alle versies te laten zien. Sommige bestanden en mappen zullen in deze weergave grijs zijn, omdat er meerdere versies van zijn. Om deze bestanden te decoderen moet u de specifieke backupdatum opgeven om deze te herstellen.
- Selecteer de bestanden of mappen die hersteld moeten worden
- Klik op de knop “Filter” om een weergave filter in te stellen. Zo kunt u bijvoorbeeld in een map met veel bestanden, alleen de .doc bestanden weergeven.
- Kies oorspronkelijke locatie om de bestanden op dezelfde plek terug te zetten vanwaar ze gebackupt zijn. Ontbrekende bestanden worden aangevuld, identieke bestanden worden



overgeslagen en voor veranderde bestanden met dezelfde naam wordt een extra waarschuwing weergegeven:



Kies “ja” om te overschrijven, “nee” om het bestand op uw schijf te behouden of “annuleren” om de actie af te breken. Vink “apply to all” aan om dit voor alle veranderde bestanden te doen.

Als u niet geheel zeker bent kunt u beter de bestanden in een nieuwe map herstellen. Maak dan bijvoorbeeld de map “C:\Restore” aan en geef deze op bij “Alternatieve locatie :”. De mappen structuur en de bestanden worden dan in deze map aangemaakt. Bekijk de herstelde bestanden en zet deze zelf op de juiste plek.

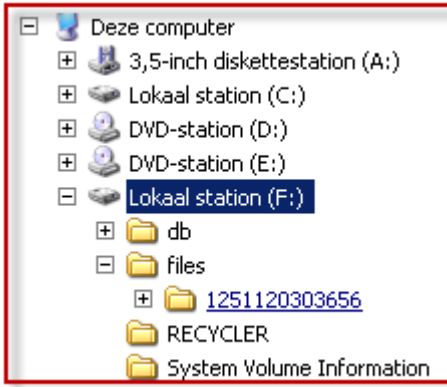
- Klik op “Search” om een zoekactie binnen deze set te starten. Als u niet precies weet waar dat ene bestand was opgeslagen, dan vult u een gedeelte van de bestandsnaam in. In het zoekresultaat kunnen de bestanden aangevinkt worden die u wilt herstellen.
- “Delete extra files”, herstelt de bestanden en mappen die geselecteerd zijn, en verwijdert de mappen en bestanden in de doel lokatie. Mindtime raad het gebruik van deze optie af. **Gebruik deze optie alleen als u zeker bent van het effect.**

“Herstel bestandsrechten”, zet de rechten terug van de bestanden en mappen. Zodat bijvoorbeeld een map “D:\directie-documenten” alleen toegankelijk is voor de directie-groep.

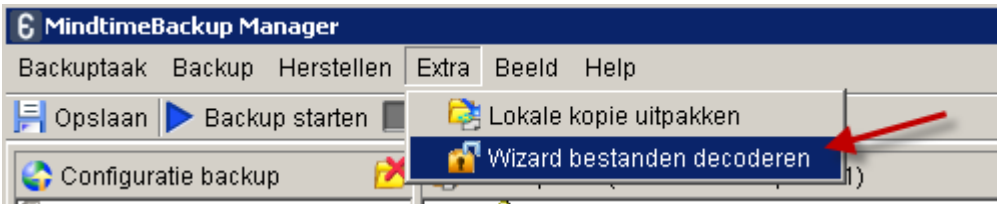
Klik op “Start de-coderen” om het herstellen te starten. Als deze computer ook de backups heeft gemaakt hoeft de sleutel niet ingevuld te worden. Als het een andere computer is, dan moet eerst nog de correcte sleutel ingevuld worden, om de data te ontcijferen.

Spood restore in backup manager 5.2.x.x.

- De USB-schijf met de gecodeerde data is aangekomen bij de klant of partner.
- Sluit deze schijf aan op de computer of server.

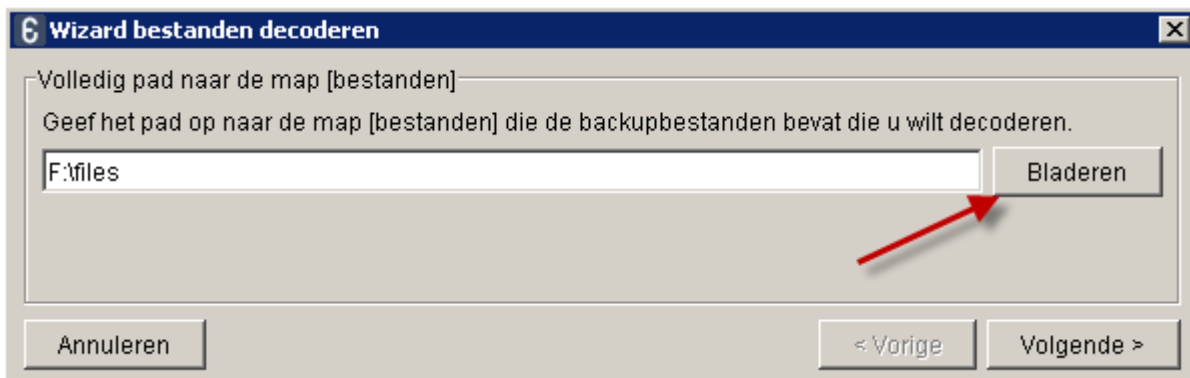


- In de USB-schijf staat een map 'files' met daarin de verschillende backup sets. Elke backup set heeft een uniek nummer. Dit nummer staat ook in de rapporten die verstuurd zijn.
- Open de Mindtime Backup software.
- Meld u aan.

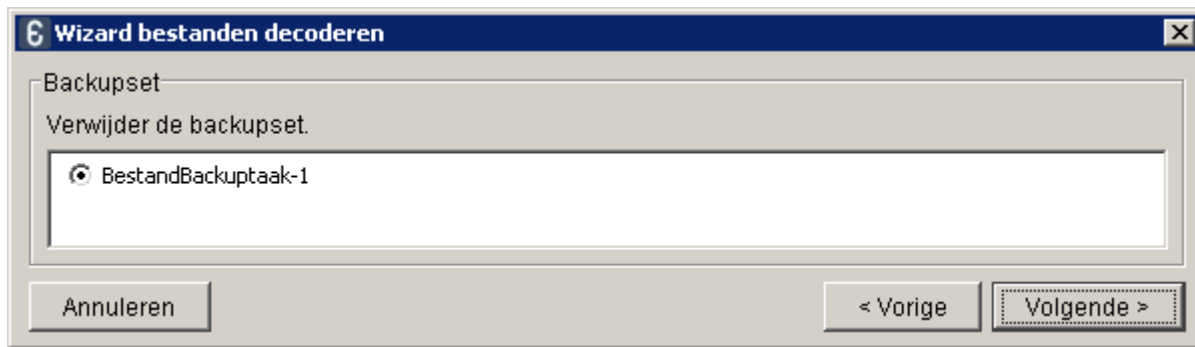


- Kies in het menu "Extra" voor de optie "Wizzard bestanden decoderen"

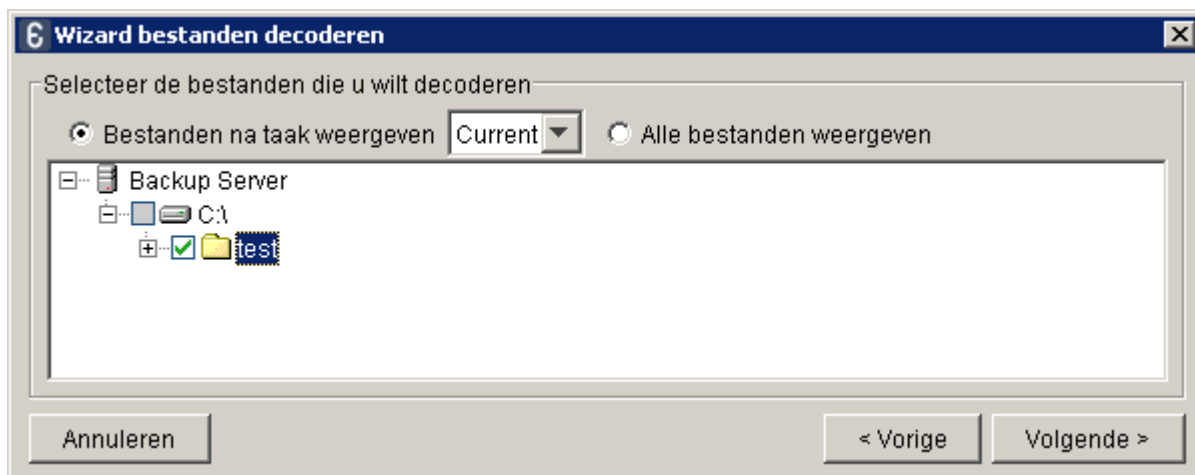
Er verschijnt een nieuw venster:



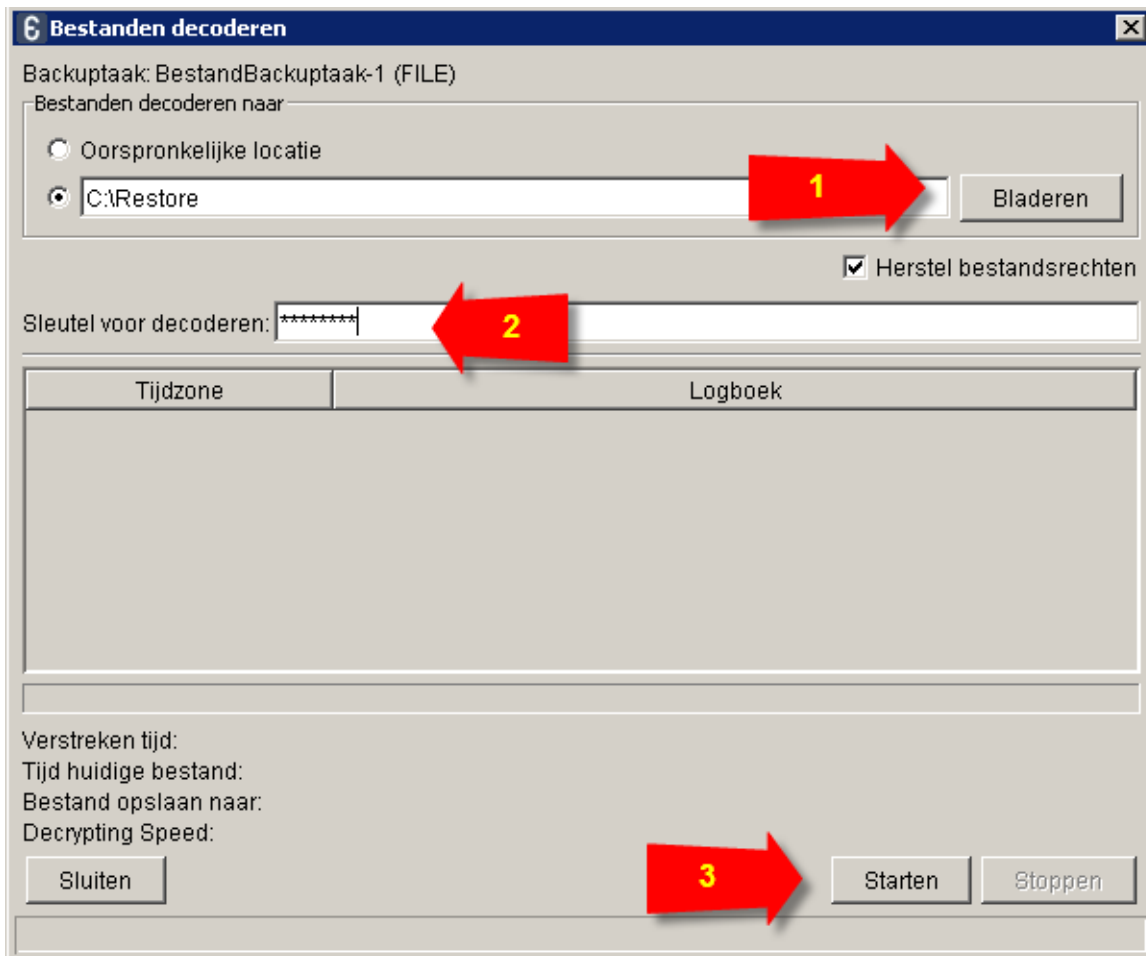
- Klik op de knop "Bladeren" en kies de map "Files" op de USB-schijf.
- Klik op "Volgende".



- Kies de backupset waarvan u bestanden wilt decoderen. In dit voorbeeld is er slechts één backupset, meestal staan hier meerdere backupsets.
- Klik “Volgende”



- Kies bij “bestanden na taak weergeven” voor “Current” voor de laatste backup, of kies hier een specifieke datum en tijd om bestanden van die backup terug te halen. Of;
- Kies alle bestanden weergeven om alle versies te laten zien. Sommige bestanden en mappen zullen in deze weergave grijs zijn, omdat er meerdere versies van zijn. Om deze bestanden te decoderen moet u de specifieke backupdatum opgeven om deze te herstellen.
- Selecteer de bestanden of mappen die hersteld moeten worden
- Klik op “Volgende”



- 1) Kies voor originele locatie om de bestanden op dezelfde plek te herstellen vanwaar ze gebackupt zijn. Ontbrekende bestanden worden hersteld. Identieke bestanden worden overgeslagen. Als er op de herstel locatie een bestand staat met dezelfde naam dat anders is dan in de backup dan verschijnt deze waarschuwing:



In dit geval heb ik een c:\Restore\ map aangemaakt en geselecteerd via de knop "Bladeren". De directory structuur in de gecodeerde backup wordt in deze map aangemaakt. Na het decoderen kunt u handmatig de bestanden op de juiste plek zetten.

- 2) Vul de sleutel in die gebruikt is bij het maken van de backup.
 - 3) Klik op "Starten" om het decoderen te starten.
- Bekijk het log of er fouten zijn opgetreden bij het decoderen
 - Klik op Sluiten om deze wizard af te sluiten.

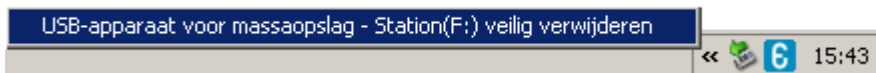
USB-schijf ontkoppelen (belangrijk)

Het is belangrijk om de USB-schijf op de correcte manier te ontkoppelen van het systeem. Als de USB verbinding zonder aankondiging uit de computer wordt gehaald, dan treden er vaak corrupties op in de data.

- Er bevinden zich schrijf caches in de harde schijf, die nog moeten worden weggeschreven naar de harde schijf. Zonder stroom of Windows verbinding gaat de schrijfcache verloren en kunnen bestanden of mappen beschadigd raken
- Windows moet de bestanden in de (NTFS) bestand-stuctuur markeren zodat ze niet meer in gebruik zijn.
- Het NTFS transactielogboek moet worden bijgewerkt om de laatste transacties toe te passen.
- Er zijn lees- en schrijf-armen in de harde schijf die zich vlak boven de magnetische platen bevinden. Deze moeten in een 'parkeer' stand worden teruggezet, anders kan de arm tegen een plaat stoten.

Wellicht zijn er meer dan de bovenstaande storingen die kunnen optreden door onjuist gebruik van de USB-schijf. Om uw eigen data te beschermen tegen corrupties gaat u als volgt te werk na de seedload(s).

- Sluit alle programma's die de gebruik maken van de USB-schijf. Denk aan de Mindtime Backup Manager en bijvoorbeeld de Windows Verkenner.



- Klik met links op het icoon "hardware veilig verwijderen"
- Kies voor de schijfletter die de USB-schijf heeft gekregen.



Als de USB-schijf succesvol is ontkoppeld verschijnt bovenstaande melding. Daarna kan de USB-kabel van de schijf uit de computer gehaald worden.