



HANDLEIDING - SPOEDRESTORE

MINDTIME BACKUP
+31570562343
26 November 2010

www.mindtimebackup.nl
Handleiding - Spoedrestore
©2009 Mindtime Backup™



Inhoudsopgave

Inleiding	3
Spoedrestore in backupmanager 5.5.x.x	4
Spoedrestore in backupmanager 5.2.x.x	7
USB-schijf ontkoppelen (belangrijk)	10



Inleiding

Een 'seedload' is een backup die via een harde schijf wordt gemaakt. De harde schijf met de (gecodeerde) backup wordt per koerier naar het datacentrum gebracht en daar in het backupaccount geplaatst.

Op deze manier is de eerste volledige backup veel sneller op de backupserver aanwezig en blijft de internet-verbinding van de klant beter beschikbaar voor dagelijks gebruik.

De seedload is aan te raden voor klanten met veel data of met een beperkte uploadverbinding.

De 'spoedrestore' is een restore die via een harde schijf wordt gemaakt. De harde schijf met de gecodeerde backupbestanden wordt per koerier naar de klant of de Mindtime Partner gebracht.

De spoedrestore is aan te raden voor klanten met veel data en een beperkte downloadverbinding, indien de data zo snel mogelijk terug gehaald moeten worden.

De seedloadprocedure verloopt als volgt:

- Mindtime Backup stuurt op aanvraag een koffer met een USB-schijf naar de Mindtime Partner of de klant.
- De backup wordt dan niet gemaakt naar de backupserver, maar wordt opgeslagen op een USB-schijf.
- Er kunnen meerdere backupsets worden gebackupt naar de USB-schijf.
- Neem contact op met Mindtime als de seedloadbackup is voltooid.
- De USB-schijf wordt dan per koerier opgehaald en naar het datacentrum gebracht.
- De data van de USB-schijf wordt in het account geplaatst.
- Als dit proces is voltooid wordt er contact opgenomen om u te laten weten dat er incrementele backups gemaakt kunnen worden.

Deze handleiding bespreekt twee versies van de backupsoftware: versie 5.5.x.x en versie 5.2.x.x.

Versie 5.5 is de nieuwste versie van de backupsoftware. Deze versie is geschikt voor Windows Vista en Server 2008, maar Windows 95, 98 ME en NT worden niet meer ondersteund. Versie 5.5 ondersteunt de nieuwste backupmodules zoals "Windows 2008 systembackup" en "Shadowcraft image backup" e.a.

Versie 5.2 is de vorige versie van de backupsoftware. De meest gebruikte backupmodules zijn wel beschikbaar. Echter de bovengenoemde modules niet. Deze backupsoftware werkt wel voor Windows 95, 98, ME en NT-systemen.

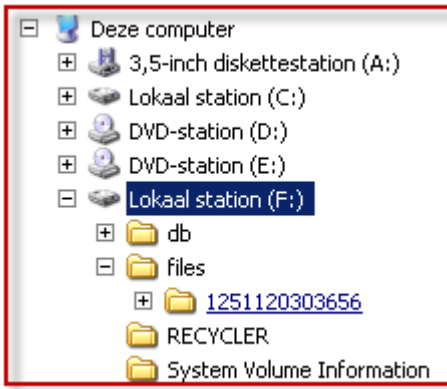
Voor deze seedloadhandleiding gaan we ervan uit dat de volgende stappen al zijn voltooid.

- Installeer de Mindtime backupsoftware
- Configureer de backupsets.
- Sla de instellingen op en sluit de software af.

Sluit de, door Mindtime geleverde, USB-schijf aan op de computer.

Spoodrestore in backupmanager 5.5.x.x.

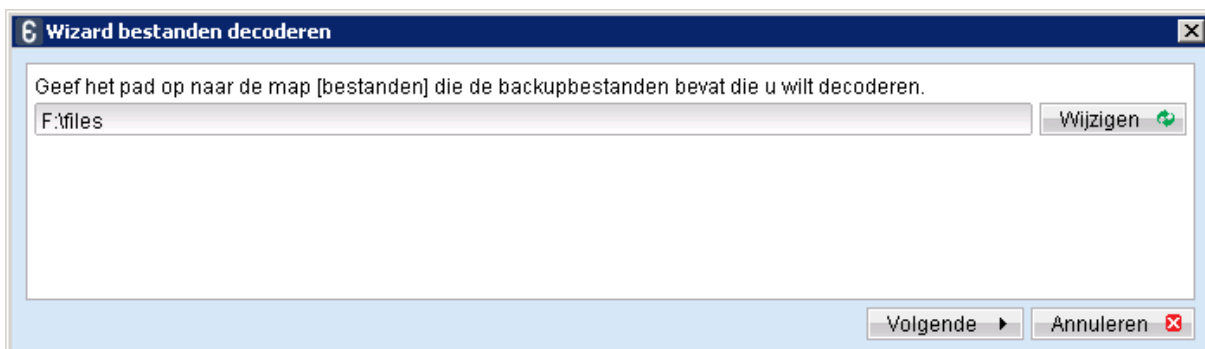
- De USB-schijf met de gecodeerde data is aangekomen bij de klant of partner.
- Sluit deze schijf aan op de computer of server.



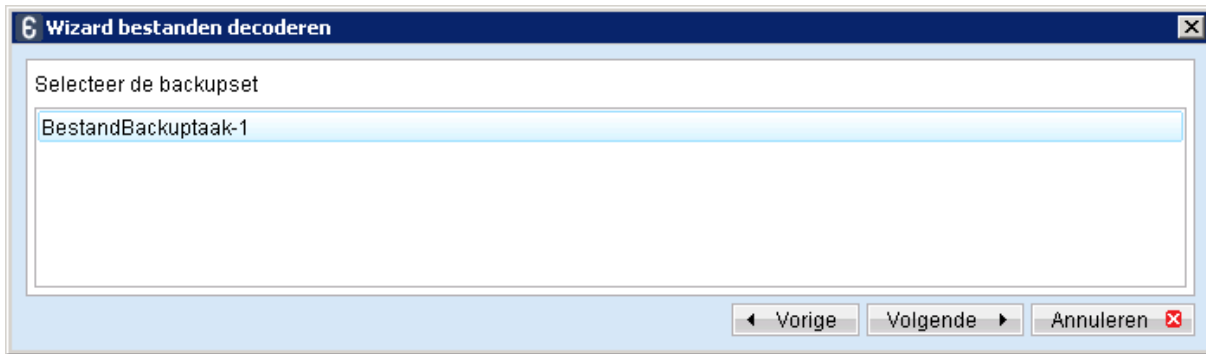
- In de USB-schijf staat een map 'files' met daarin de verschillende backupsets. Elke backupset heeft een uniek nummer. Dit nummer staat ook in de rapporten die verstuurd zijn.
- Open de Mindtime backupsoftware.
- Meld u aan.



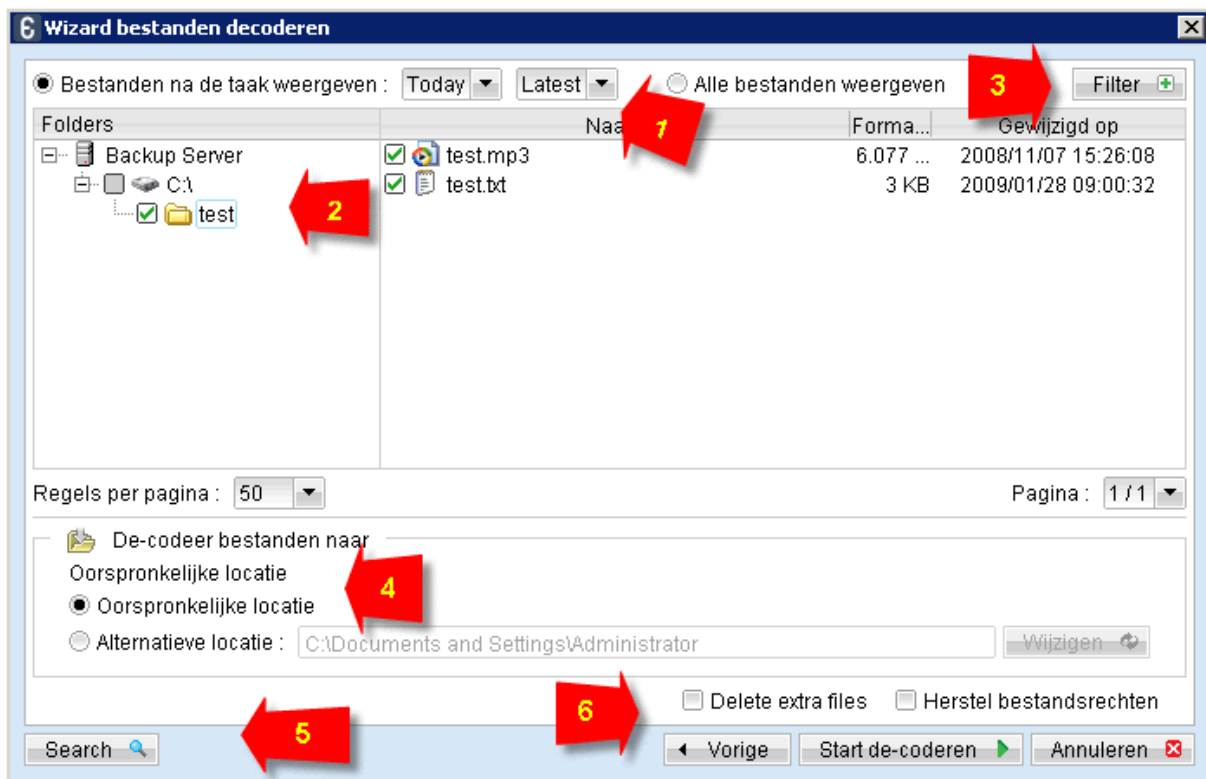
- Klik op de knop "Wizard bestanden decoderen".



- Klik op de knop "Wijzigen" en blader naar de map files op de USB-schijf. Klik op "OK".
- Klik op de knop "Volgende".



- Kies de backupset waarvan u bestanden wilt decoderen. In dit voorbeeld is er slechts één backupset, meestal staan hier meerdere backupsets.
- Klik op “Volgende”.



- Kies bij “bestanden na de taak weergeven” voor een specifieke datum en tijd om bestanden van die backup terug te halen. Of:
Kies “alle bestanden weergeven” om alle versies te laten zien. Sommige bestanden en mappen zullen in deze weergave grijs zijn, omdat er meerdere versies van zijn. Om deze bestanden te decoderen moet u de specifieke backupdatum opgeven om deze te herstellen.
- Selecteer de bestanden of mappen die hersteld moeten worden.
- Klik op de knop “Filter” om een weergavefilter in te stellen. Zo kunt u bijvoorbeeld in een map met veel bestanden, alleen de .doc-bestanden weergeven.
- Kies “oorspronkelijke locatie” om de bestanden op dezelfde plek terug te zetten vanwaar ze gebackupt zijn. Ontbrekende bestanden worden aangevuld, identieke bestanden worden



overgeslagen en voor veranderde bestanden met dezelfde naam wordt een extra waarschuwing weergegeven:



Kies “ja” om te overschrijven, “nee” om het bestand op uw schijf te behouden of “annuleren” om de actie af te breken. Vink “apply to all” aan om dit voor alle veranderde bestanden te doen.

Als u niet geheel zeker bent, kunt u beter de bestanden in een nieuwe map herstellen. Maak dan bijvoorbeeld de map “C:\Restore” aan en geef deze op bij “Alternatieve locatie”. De mappenstructuur en de bestanden worden dan in deze map aangemaakt. Bekijk de herstelde bestanden en zet deze zelf op de juiste plek.

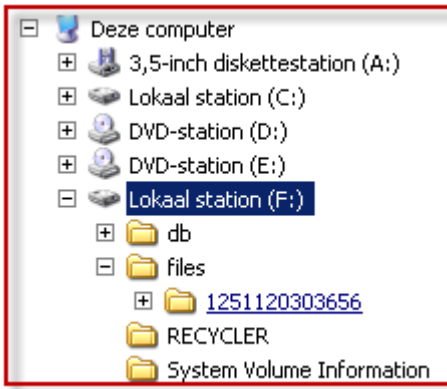
- Klik op “Search” om een zoekactie binnen deze set te starten. Als u niet precies weet waar dat ene bestand was opgeslagen, dan vult u een gedeelte van de bestandsnaam in. In het zoekresultaat kunnen de bestanden aangevinkt worden die u wilt herstellen.
- “Delete extra files” herstelt de bestanden en mappen die geselecteerd zijn, en verwijdert de mappen en bestanden in de doellocatie. Mindtime raadt het gebruik van deze optie af. **Gebruik deze optie alleen als u zeker bent van het effect.**

“Herstel bestandsrechten” zet de rechten terug van de bestanden en mappen. Zodat bijvoorbeeld een map “D:\directie-documenten” alleen toegankelijk is voor de directiegroep.

Klik op “Start decoderen” om het herstellen te starten. Als deze computer ook de backups heeft gemaakt, hoeft de sleutel niet ingevuld te worden. Als het een andere computer is, dan moet eerst nog de correcte sleutel ingevuld worden, om de data te ontcijferen.

Spoodrestore in backupmanager 5.2.x.x.

- De USB-schijf met de gecodeerde data is aangekomen bij de klant of partner.
- Sluit deze schijf aan op de computer of server.

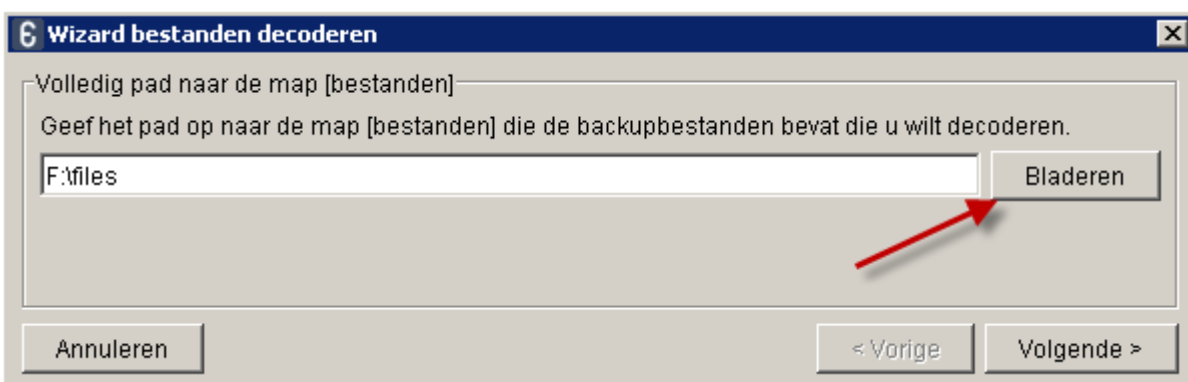


- In de USB-schijf staat een map 'files' met daarin de verschillende backupsets. Elke backupset heeft een uniek nummer. Dit nummer staat ook in de rapporten die verstuurd zijn.
- Open de Mindtime backupsoftware.
- Meld u aan.

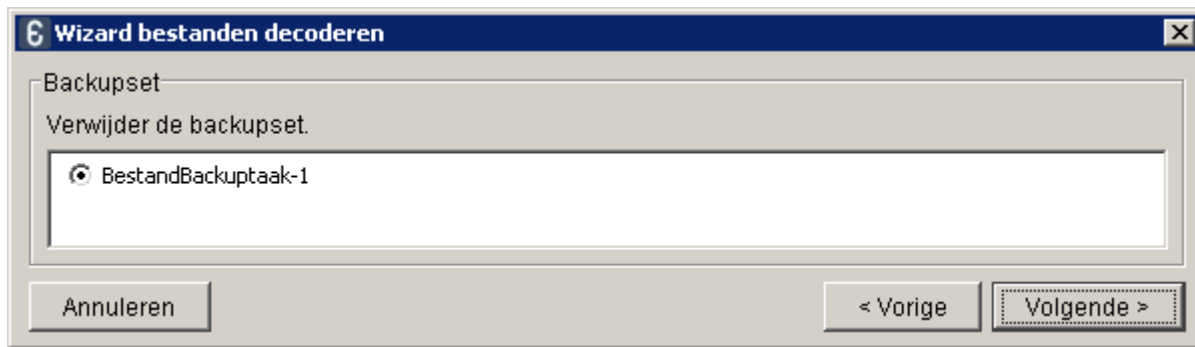


- Kies in het menu "Extra" voor de optie "Wizard bestanden decoderen".

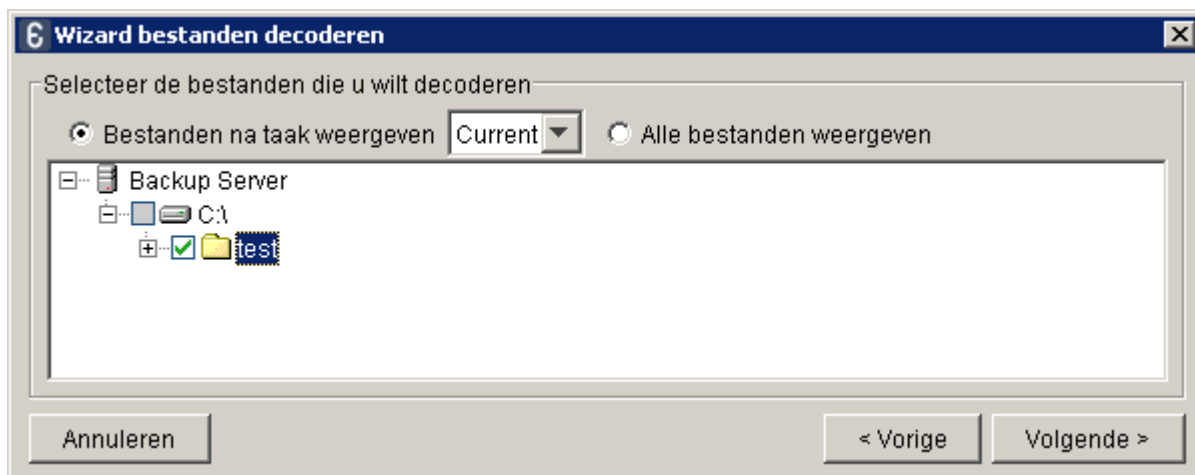
Er verschijnt een nieuw venster:



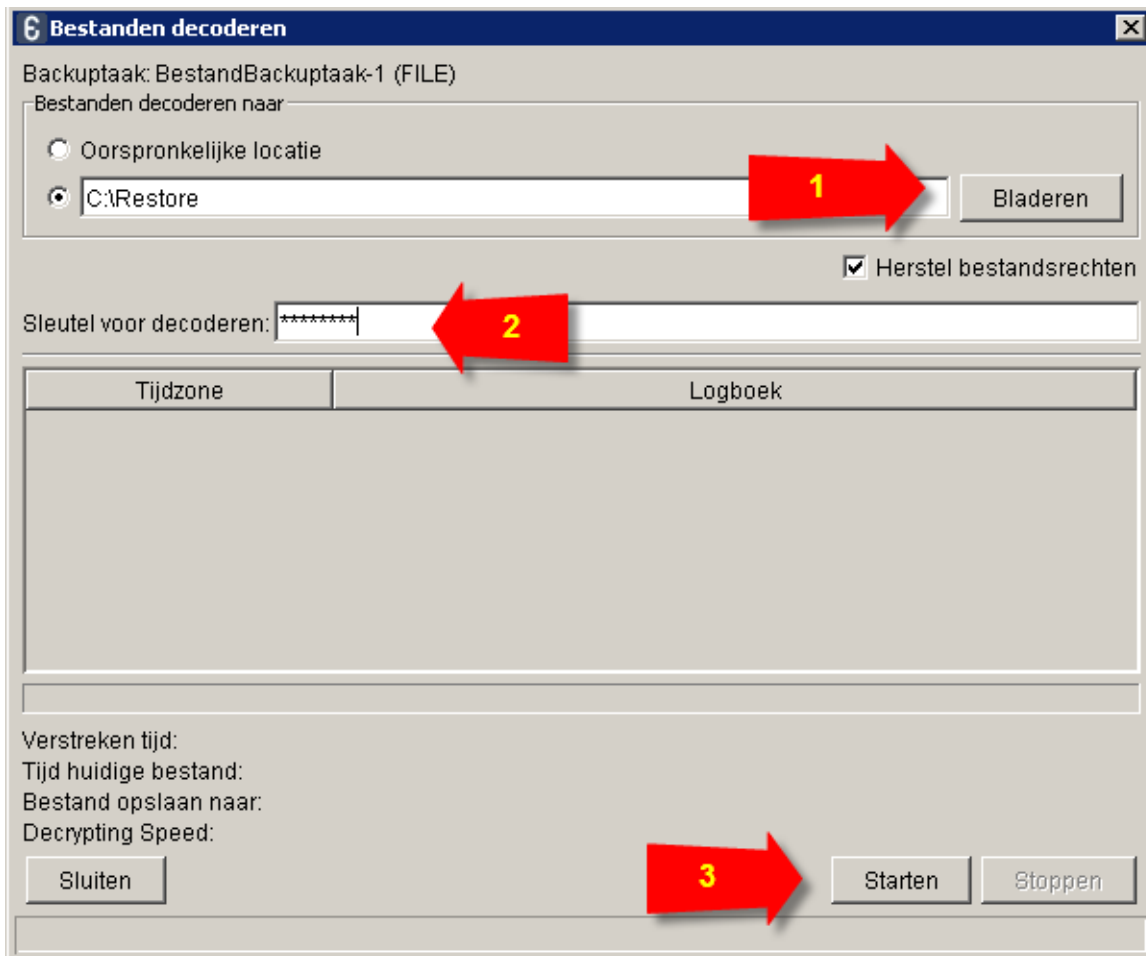
- Klik op de knop "Bladeren" en kies de map "Files" op de USB-schijf.
- Klik op "Volgende".



- Kies de backupset waarvan u bestanden wilt decoderen. In dit voorbeeld is er slechts één backupset, meestal staan hier meerdere backupsets.
- Klik op “Volgende”.



- Kies bij “bestanden na taak weergeven” voor “Current” voor de laatste backup, of kies hier een specifieke datum en tijd om bestanden van die backup terug te halen. Of:
- Kies “alle bestanden weergeven” om alle versies te laten zien. Sommige bestanden en mappen zullen in deze weergave grijs zijn, omdat er meerdere versies van zijn. Om deze bestanden te decoderen, moet u de specifieke backupdatum opgeven om deze te herstellen.
- Selecteer de bestanden of mappen die hersteld moeten worden.
- Klik op “Volgende”.



- 1) Kies voor “oorspronkelijke locatie” om de bestanden op dezelfde plek te herstellen vanwaar ze gebackuppt zijn. Ontbrekende bestanden worden hersteld. Identieke bestanden worden overgeslagen. Als er op de herstel locatie een bestand staat met dezelfde naam als een bestand in de backup, maar niet hetzelfde bestand is, dan verschijnt deze waarschuwing:



In dit geval heb ik een C:\Restore\ map aangemaakt en geselecteerd via de knop “Bladeren”. De directorystructuur in de gecodeerde backup wordt in deze map aangemaakt. Na het decoderen kunt u handmatig de bestanden op de juiste plek zetten.

- 2) Vul de sleutel in die gebruikt is bij het maken van de backup.
 - 3) Klik op “Starten” om het decoderen te starten.
- Bekijk het log of er fouten zijn opgetreden bij het decoderen.
 - Klik op “Sluiten” om deze wizard af te sluiten.

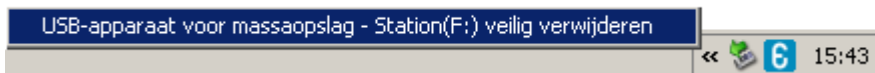
USB-schijf ontkoppelen (belangrijk)

Het is belangrijk om de USB-schijf op de correcte manier te ontkoppelen van het systeem. Als de USB-verbinding zonder aankondiging uit de computer wordt gehaald, dan treden er vaak corrupties op in de data.

- Er bevinden zich schrijfcaches in de harde schijf, die nog moeten worden weggeschreven naar de harde schijf. Zonder stroom of Windows-verbinding gaat de schrijfcache verloren en kunnen bestanden of mappen beschadigd raken.
- Windows moet de bestanden in de (NTFS) bestandsstructuur markeren zodat ze niet meer in gebruik zijn.
- Het NTFS transactielogboek moet worden bijgewerkt om de laatste transacties toe te passen.
- Er zijn lees- en schrijfarmen in de harde schijf die zich vlak boven de magnetische platen bevinden. Deze moeten in een 'parkeerstand' worden teruggezet, anders kan de arm tegen een plaat stoten.

Wellicht zijn er meer dan de bovenstaande storingen die kunnen optreden door onjuist gebruik van de USB-schijf. Om uw eigen data te beschermen tegen corrupties gaat u als volgt te werk na de seedload(s).

- Sluit alle programma's die gebruikmaken van de USB-schijf. Denk aan de Mindtime Backupmanager en bijvoorbeeld de Windows Verkenner.



- Klik met links op het icoon "hardware veilig verwijderen".
- Kies voor de schijfletter die de USB-schijf heeft gekregen.



Als de USB-schijf succesvol is ontkoppeld, verschijnt bovenstaande melding. Daarna kan de USB-kabel van de schijf uit de computer gehaald worden.